

Satzung über die Abwasserbeseitigung der Gemeinde Schülpl bei Nortorf (Abwassersatzung)

Inhalt

Neufassung vom 26.7.82, veröffentlicht im Bekanntmachungsblatt Nr. 32 vom 14.8.82

1. Änderung vom 22.5.89, veröffentlicht im Bekanntmachungsblatt Nr. 21 vom 27.5.89

2. Änderung vom 24.8.2015, veröffentlicht im Bekanntmachungsblatt Nr. 48 vom 4.12.2015

Vorgeschichte

Satzung vom 3.11.78, veröffentlicht im Bekanntmachungsblatt Nr. 45 vom 3.11.78

Aufgrund der §§ 4 und 17 der Gemeindeordnung Schleswig-Holstein in der Fassung der Bekanntmachung vom 28.02.2003 (GVOBl. Schl.-H. S. 57), zuletzt geändert durch Gesetz vom 10.12.2014 (GVOBl. Schl.-H. S. 473), in Verbindung mit den §§ 1, 6 und 8 des Kommunalabgabengesetzes des Landes Schleswig-Holstein in der Fassung der Bekanntmachung vom 10.01.2005 (GVOBl. Schl.-H. S. 27), zuletzt geändert durch Gesetz vom 15.07.2014 (GVOBl. Schl.-H. S. 129), und des § 30 Abs. 3 des Wassergesetzes des Landes Schleswig-Holstein vom 11.02.2008 (GVOBl. Schl.-H. S. 91), zuletzt geändert durch Gesetz vom 07.10.2013 (GVOBl. Schl.-H. S. 387) wird nach Beschlussfassung durch die Gemeindevertretung vom 29.06.2015 folgende 2. Nachtragssatzung zur Abwassersatzung erlasse

§ 1 - Allgemeines

- (1) Diese Satzung gilt für das Gebiet der Gemeinde Schülpl b. N., mit Ausnahme der Teile des Gebietes der Gemeinde Schülpl b. N., der aus den gegenwärtigen Flurstücken 11/2, 11/11, 11/10, 11/7, 11/8, 11/9, 11/5, 12/1, 12/2, 12/3, 151/12, 150/12, 117/12, 116/12, 113/12, 74, 75 und 84 der Flur 2 Gemarkung Schülpl b. N. besteht. Die Flurstücke sind in dem dieser Satzung als Anlage Nr. 1 beigefügten Plan in violetter Farbe gekennzeichnet. Für diese Gebietsteile hat die Gemeinde die Abwasserbeseitigungspflicht aufgrund der öffentlich-rechtlichen Vereinbarung nach § 18 GkZ zur Übertragung der Aufgabe der Abwasserbeseitigung für zwei Teilbereiche des Gebietes der Gemeinde Schülpl b. N: auf die Stadtwerke Nortorf Anstalt des öffentlichen Rechts vom 06.07./ 17.07.2015 in Verbindung mit der Satzung der Gemeinde Schülpl b. N. über die Übertragung des Rechts zum Erlass von Abgabensatzungen auf das Kommunalunternehmen Stadtwerke Nortorf – Anstalt des öffentlichen Rechts - vom 07.07.2015 an die Stadtwerke Nortorf AöR übertragen.
- (2) Die Gemeinde betreibt die unschädliche Beseitigung des Abwassers (Schmutz- und Niederschlagswasser) als öffentliche Einrichtung.
- (3) Abwasser ist Wasser, das durch häuslichen, gewerblichen, landwirtschaftlichen oder sonstigen Gebrauch verunreinigt oder sonst in seinen Eigenschaften verändert ist oder das von Niederschlägen aus dem Bereich von bebauten oder befestigten Grundstücken abfließt. Nicht als Abwasser im Sinne dieser Satzung gelten das durch

landwirtschaftlichen Gebrauch verunreinigte Abwasser, das dazu bestimmt ist, auf landwirtschaftlich, forstwirtschaftlich oder gärtnerisch genutzte Böden aufgebracht zu werden, sowie Jauche und Gülle. Nicht als Abwasser im Sinne dieser Satzung gelten auch die Stoffe und Abwasser nach § 6 Abs. 1 dieser Satzung.

- (4) Die Abwasserbeseitigung umfaßt die Behandlung des in die Abwasseranlagen eingeleiteten Abwassers.
- (5) Die Gemeinde schafft die für die Abwasserbeseitigung erforderlichen Anlagen und Einrichtungen, und zwar das Klärwerk (oder die Klärteiche) mit dem öffentlichen Kanalnetz (Abwasseranlage). Sie kann zur Erfüllung ihrer Aufgaben Anlagen und Einrichtungen Dritter in Anspruch nehmen.
- (6) Zu den Abwasseranlagen gehören auch:
 - a) die Grundstücksanschlußkanäle vom Straßenkanal bis zur Grundstücksgrenze,
 - b) Gräben und solche Gewässer, die aufgrund der vorgeschriebenen wasserrechtlichen Verfahren Bestandteil der Abwasseranlage geworden sind,
 - c) die von Dritten errichteten und unterhaltenen Anlagen, wenn sich die Gemeinde ihrer zur Abwasserbeseitigung bedient und zu ihrer Unterhaltung beiträgt.

§ 2 - Grundstück

- (1) Grundstück im Sinne dieser Satzung ist unabhängig von der Eintragung im Grundbuch jeder zusammenhängende Grundbesitz, der eine selbständige wirtschaftliche Einheit bildet.
- (2) Befinden sich auf einem Grundstück mehrere zum dauernden Aufenthalt von Menschen bestimmte Gebäude, so können für jedes dieser Gebäude die für Grundstücke maßgeblichen Vorschriften dieser Satzung angewandt werden; die Entscheidung hierüber trifft die Gemeinde.

§ 3 - Berechtigte und Verpflichtete

- (1) Berechtigter und Verpflichteter im Sinne dieser Satzung ist der Grundstückseigentümer. Die Rechte und Pflichten des Grundstückseigentümers gelten entsprechend für die zur Nutzung des Grundstücks dinglich Berechtigten und für Inhaber eines auf dem Grundstück befindlichen Gewerbebetriebes. Mehrere Verpflichtete haften als Gesamtschuldner.
- (2) Jeder Eigentumswechsel an einem Grundstück ist binnen zwei Wochen der Gemeinde anzuzeigen. Unterlassen der bisherige Eigentümer oder der neue Eigentümer die Anzeige, so sind beide Gesamtschuldner, bis die Gemeinde Kenntnis von dem Eigentumswechsel erhält. Absatz 1 Satz 2 gilt entsprechend.

§ 4 - Anschluß- und Benutzungsrecht

- (1) Der Grundstückseigentümer hat vorbehaltlich § 5 das Recht, sein Grundstück an die Abwasseranlage anzuschließen, wenn es durch eine Straße erschlossen ist, in der betriebsfertige Abwasserkanäle mit Anschlußkanälen zu seinem Grundstück vorhanden sind (Anschlußrecht). Bei anderen Grundstücken kann die Gemeinde auf Antrag den Anschluß zulassen.
- (2) Der Grundstückseigentümer hat vorbehaltlich § 6 das Recht, nach dem betriebsfertigen Anschluß seines Grundstücks an die Abwasseranlage die auf seinem Grundstück anfallenden Abwasser in die Abwasseranlage einzuleiten (Benutzungsrecht).

§ 5 - Begrenzung des Anschlußrechts

- (1) Die Gemeinde kann den Anschluß ganz oder teilweise widerrufen oder befristet versagen, wenn
 - a) das Abwasser wegen seiner Art oder Menge nicht zusammen mit den in Haushaltungen anfallenden Abwässern beseitigt werden kann oder
 - b) eine Übernahme des Abwassers technisch nicht möglich oder wegen des unverhältnismäßig hohen Aufwandes nicht vertretbar ist.
- (2) In den nach dem Trennverfahren entwässerten Gebieten darf Schmutz und Niederschlagswasser nur den dafür bestimmten Leitungen zugeführt werden.

§ 6 - Begrenzung des Benutzungsrechts

- (1) In die Abwasseranlage dürfen nicht eingeleitet werden:
 - a) Stoffe, die die Kanäle verstopfen können, z.B. Schutt, Sand, Asche, Kehricht, Lumpen, Dung, Schlacht- und Küchenabfälle, auch wenn diese Stoffe zerkleinert worden sind,
 - b) feuergefährliche explosive oder radioaktive Stoffe,
 - c) schädliche oder giftige Abwasser, insbesondere solche, die schädliche Ausdünstungen verbreiten oder die Baustoffe oder Abwasserkanäle angreifen oder den Betrieb der Abwasserbeseitigung stören oder erschweren können,
 - d) Abwasser aus Ställen und Dunggruben, z.B. Jauche, Gülle, Silage,
 - e) Abwasser, die wärmer als 33° C sind,
 - f) pflanzen- oder bodenschädliche Abwässer.
- (2) Der unmittelbare Anschluß von Dampfleitungen und Dampfkesseln an Abwasseranlagen ist nicht zulässig.
- (3) Wenn schädliche oder gefährliche Stoffe in die Abwasseranlage oder die Grundstücksabwasseranlage gelangen, so ist die Gemeinde unverzüglich zu benachrichtigen.

- (4) Auf Grundstücken, auf denen Benzin, Benzol, Öle oder Fette anfallen, sind Vorrichtungen zur Abscheidung dieser Stoffe aus dem Abwasser einzubauen (Abscheider). Für Art und Einbau dieser Abscheider sind die jeweils geltenden DIN-Vorschriften maßgebend. Der Verpflichtete hat die Entleerung der Abscheider in regelmäßigen Abständen und bei Bedarf vorzunehmen. Das Abscheidegut ist unverzüglich vorschriftsmäßig zu beseitigen und darf insbesondere keinem Abwassernetz zugeführt werden. Der Verpflichtete haftet für jeden Schaden, der durch eine versäumte Entleerung der Abscheider entsteht.
- (5) Wer Abwasser einleitet, bei dem der Verdacht besteht, daß es sich um schädliche oder gefährliche Abwasser oder Stoffe im Sinne von Absatz 1 handelt, hat nach Aufforderung durch die Gemeinde regelmäßig über Art und Beschaffenheit des Abwassers sowie über dessen Menge Auskunft zu geben und die dazu erforderlichen technischen Einrichtungen, insbesondere Meßeinrichtungen, vorzuhalten. Die Gemeinde kann auf Kosten des Einleiters Abwasseranalysen durch ein zugelassenes Untersuchungsinstitut vornehmen lassen.
- (6) Wenn die Art des Abwassers sich ändert oder die Menge des Abwassers sich wesentlich erhöht, hat der Anschlußnehmer unaufgefordert und unverzüglich der Gemeinde dies mitzuteilen. Auf Verlangen hat er die Unschädlichkeit des Abwassers nachzuweisen. Reichen die vorhandenen Abwasseranlagen für die Aufnahme oder Reinigung des veränderten Abwassers oder der erhöhten Abwassermenge nicht aus, so behält sich die Gemeinde vor, die Aufnahme dieser Abwasser zu versagen; dies gilt jedoch nicht, wenn der Anschlußnehmer sich bereit erklärt, den Aufwand für die Erweiterung der Abwasseranlagen und die erhöhten Betriebs- und Unterhaltungskosten zu tragen.
- (7) Die Gemeinde kann mit Zustimmung der Wasserbehörde die Einleitung von Abwasser, das wegen seiner Art oder Menge nicht zusammen mit den in Haushaltungen anfallenden Abwassers beseitigt werden kann oder dessen Übernahme technisch nicht möglich oder wegen des unverhältnismäßig hohen Aufwandes nicht vertretbar ist, untersagen. Sie kann insbesondere bei gewerblichem oder industriellem Abwasser nach Maßgabe des Einzelfalles auf der Grundlage der allgemein anerkannten Regeln der Abwassertechnik Einleitungsbedingungen festsetzen, die die Schädlichkeit des Abwassers vor der Einleitung in die Abwasseranlage vermindern oder seine Abbaufähigkeit verbessern. Sie kann zu diesem Zweck den Einbau von Meßgeräten und anderen Selbstüberwachungseinrichtungen sowie eine Vorbehandlung oder eine Rückhaltung (Speicherung) des Abwassers verlangen.
- (8) Wer unter Nichtbeachtung dieser Vorschriften und der Einleitungsbedingungen den Verlust der Halbierung des Abgabensatzes nach § 9 Abs. 5 Abwasserabgabengesetz verursacht, hat der Gemeinde den Betrag zu erstatten, um den sich die Abwasserabgabe durch die Nichterfüllung der Anforderungen nach § 9 Abs. 5 Abwasserabgabengesetz erhöht. Haben mehrere den Wegfall der Halbierung verursacht, so haften sie als Gesamtschuldner. Ist der Verursacher mit vertretbarem Verwaltungsaufwand nicht zu ermitteln, so wird der Mehrbetrag nach Satz 1 auf alle Benutzer umgelegt

§ 7 - Anschluß- und Benutzungszwang

- (1) Der Eigentümer eines bebauten Grundstücks ist verpflichtet, sein Grundstück an die Abwasseranlage anzuschließen, wenn es durch eine Straße erschlossen ist, in der ein betriebsfertiger Abwasserkanal mit Anschlußkanal zu seinem Grundstück vorhanden ist (Anschlußzwang). Dies gilt auch, wenn das Grundstück wegen der Höhenverhältnisse nur über eine private Abwasserhebeanlage angeschlossen werden kann.
- (2) Mit der ortsüblichen Bekanntgabe der betriebsfertigen Herstellung der Abwasserkanäle durch die Gemeinde wird der Anschlußzwang für die betroffenen Grundstücke wirksam.
- (3) Die Gemeinde kann den Anschluß von unbebauten Grundstücken an den bestehende Abwasseranlage verlangen, wenn besondere Gründe (z.B. das Auftreten von Mißständen) dies erfordern.
- (4) Wer nach Absatz 1 zum Anschluß verpflichtet ist, hat spätestens einen Monat nach Wirksamwerden des Anschlußzwanges prüffähige Unterlagen über die privaten Abwasseranlagen bei der Gemeinde einzureichen. Bei Neu- und Umbauten muss die Anschlussleitung vor der Schlußabnahme des Bauvorhabens hergestellt sein.
- (5) Den Abbruch eines an die Abwasseranlage angeschlossenen Gebäudes hat der Anschlußverpflichtete der Gemeinde rechtzeitig vorher mitzuteilen, damit die Anschlussleitung bei Abbruchbeginn verschlossen oder beseitigt werden kann. Unterläßt er dies schuldhaft, so hat er für den dadurch entstehenden Schaden aufzukommen.
- (6) Wer nach Absatz 1 zum Anschluß verpflichtet ist, hat nach Herstellung des betriebsfertigen Anschlusses das auf dem Grundstück anfallende Abwasser in die Abwasseranlage einzuleiten (Benutzungszwang).

§ 8 - Befreiung vom Anschluß- und Benutzungszwang

- (1) Der Anschlußverpflichtete kann vom Anschluß- und / oder Benutzungszwang widerruflich oder auf eine bestimmte Zeit befreit werden, wenn ein dem öffentlichen Interesse überzuordnendes Interesse an einer privaten Beseitigung des Abwassers besteht und den Anforderungen der öffentlichen Gesundheitspflege genügt wird.
- (2) Darüber hinaus kann vom Anschlußzwang und / oder Benutzungszwang für die Beseitigung von Oberflächenwasser widerruflich oder auf eine bestimmte Zeit für die Ablaufstellen befreit werden, deren Anschluß für den Eigentümer zu einer unbilligen Härte führt, wenn das Oberflächenwasser auf andere Weise beseitigt werden kann.
- (3) Eine Befreiung vom Anschlußzwang kann binnen eines Monats nach Aufforderung zur Herstellung des Anschlusses schriftlich bei der Gemeinde beantragt werden. Dem Antrag sind Pläne beizufügen, aus denen ersichtlich ist, wie die Abwasser beseitigt werden sollen. Eine Befreiung vom Benutzungszwang kann unter Angabe der Gründe spätestens einen Monat vor Beginn eines Vierteljahres schriftlich bei der Gemeinde beantragt werden.

§ 9 - Art und Ausführung der Anschlüsse an die Abwasseranlage

- (1) Unter den Voraussetzungen des § 4 Abs. 1 soll jedes Grundstück einen unterirdischen und in der Regel unmittelbaren Anschluß an die Abwasseranlage haben, beim Trennverfahren je einen Anschluß an den Schmutz- und an den Regenwasserkanal. Auf Antrag kann ein Grundstück zwei oder mehrere Anschlüsse erhalten. Die Gemeinde kann bei Vorliegen besonderer Verhältnisse auch gestatten, daß zwei oder mehrere Grundstücke einen gemeinsamen Anschluß erhalten. Vor Zulassung eines gemeinsamen Anschlusses müssen die Unterhaltungs- und Benutzungsrechte und -pflichten schriftlich festgelegt und grundbuchlich gesichert werden.
- (2) Die Lage, Führung und lichte Weite der Anschlussleitung sowie die Lage des Reinigungsschachtes bestimmt die Gemeinde; begründete Wünsche des Anschlußnehmers sollen dabei nach Möglichkeit berücksichtigt werden.
- (3) Die Herstellung, Erneuerung und Veränderung sowie die laufende Unterhaltung (Reinigung, Ausbesserung) der Anschlußleitungen und -einrichtungen einschließlich des Reinigungsschachtes obliegen dem Anschlußnehmer. Die Arbeiten müssen fachgerecht und nach etwaigen besonderen Vorschriften der Gemeinde durchgeführt werden.
- (4) Alle Anlagen und Einrichtungen, die der Genehmigung bedürfen unterliegen einer Abnahme durch die Gemeinde. Der Anschlußnehmer oder die ausführende Firma hat Baubeginn und Fertigstellung bei der Gemeinde anzuzeigen. Bei Abnahme müssen alle abzunehmenden Anlagen sichtbar und gut zugänglich sein. Die Prüfung und Abnahme der Anlagen durch die Gemeinde befreit den ausführenden Unternehmer nicht von seiner zivilrechtlichen Haftung für eine fehlerfreie und vorschriftsmäßige Ausführung der ihm übertragenen Arbeiten.
- (5) Der Anschlußnehmer ist für den jederzeit ordnungsgemäßen Zustand und Betrieb der Anschlußleitungen und -einrichtungen einschließlich des Reinigungsschachtes verantwortlich. Er haftet für alle Schäden und Nachteile, die infolge mangelhaften Zustandes oder satzungswidriger Benutzung entstehen. Er hat die Gemeinde von Ersatzansprüchen freizustellen, die Dritte bei der Gemeinde aufgrund von Mängeln geltend machen. Bei einem gemeinsamen Anschluß für mehrere Grundstücke sind die Eigentümer der beteiligten Grundstücke für die Erfüllung der Unterhaltungs- und Benutzungspflichten Gesamtschuldner.
- (6) Die Gemeinde kann jederzeit fordern, daß die Anschlußleitungen und -einrichtungen in den Zustand gebracht werden, der den Erfordernissen der öffentlichen Sicherheit und Ordnung entspricht. Sie ist berechtigt, die Einrichtungen und den Betrieb zu überwachen.

§ 10 - Grundstücksabwasseranlagen

- (1) Grundstücksabwasseranlagen (Hauskläranlagen oder abflußlose Gruben) müssen angelegt werden, wenn

- a) außer Niederschlagswasser weiteres Abwasser im Sinne des § 1 Abs. 2 Satz 1 auf dem Grundstück anfällt und ein Anschluß an die Abwasseranlage nicht möglich ist,
 - b) die Gemeinde nach § 6 Abs. 7 eine Vorbehandlung des Abwassers vorschreibt,
 - c) eine Befreiung vom Anschlußzwang an die Abwasseranlage erteilt wird.
- (2) Eine Grundstücksabwasseranlage muß nach den bauaufsichtlichen Bestimmungen und den anerkannten Regeln der Abwassertechnik hergestellt und betrieben werden. Die Kosten für die Herstellung und den Betrieb der Anlage trägt der Grundstückseigentümer. Bei der Erneuerung, Veränderung oder Beseitigung von Grundstücksabwasseranlagen hat der Grundstückseigentümer auf seine Kosten binnen zwei Monaten die Teile, die nicht Bestandteil der neuen Anlage geworden sind, außer Betrieb zu setzen, von der Gemeinde entleeren zu lassen, zu reinigen und zu beseitigen bzw. ordnungsgemäß zu verfüllen. § 9 Abs. 5 und 6 gilt entsprechend.
- (3) Für Grundstücksabwasseranlagen, deren Ablauf in die Abwasseranlage oder einen Vorfluter mündet, behält sich die Gemeinde vor, bei Nichtbeachtung der Vorschriften den Betrieb auf Kosten des Grundstückseigentümers selbst zu übernehmen.

§ 11 - Anschlußgenehmigung

- (1) Die Herstellung und Änderung von Anschlußleitungen und -einrichtungen sowie von Grundstücksabwasseranlagen bedürfen der Anschlußgenehmigung durch die Gemeinde. Anschlußleitungen und Grundstücksabwasseranlagen müssen den jeweils geltenden DIN-Vorschriften entsprechen.
- (2) Für das bauaufsichtliche Verfahren gelten im übrigen die landesrechtlichen Bestimmungen.

§ 12 - Betriebsstörungen

- (1) Gegen Rückstau aus den Abwasseranlagen in die angeschlossenen Grundstücke hat sich jeder Grundstückseigentümer selbst zu schützen.
- (2) Bei Betriebsstörungen in den Abwasseranlagen und bei Auftreten von Schäden, die durch Rückstau infolge höherer Gewalt, wie z.B. Hochwasser, Wolkenbruch u.ä. hervorgerufen werden, bestehen keine Ansprüche auf Schadenersatz, es sei denn, daß die Schäden von der Gemeinde aufgrund Vorsatzes oder grober Fahrlässigkeit zu vertreten sind.

§ 13 - Auskunfts- und Meldepflichten sowie Zugangsrecht

- (1) Die Benutzungspflichtigen sowie die sonstigen Nutzungsberechtigten des Grundstücks haben alle für die Prüfung der Grundstücksabwasseranlagen, der Anschluß-

leitungen und -einrichtungen sowie der Abscheider und die für die Berechnung der Abgaben- und Erstattungsansprüche erforderlichen Auskünfte zu erteilen.

- (2) Den Beauftragten der Gemeinde ist zur Wahrnehmung der Rechte und Pflichten aus dieser Satzung ungehindert Zugang zu allen Grundstücken zu gewähren. Alle Teile der Grundstücksabwasseranlage, die Reinigungsöffnungen, Prüfschächte, Rückstauverschlüsse und Abscheider müssen den Beauftragten zugänglich sein.

§ 14 - Anschlußbeitrag und Gebühren

Zur Deckung des Aufwandes für die Herstellung, den Ausbau und Umbau der Abwasseranlage werden Anschlußbeiträge und zur Deckung der Kosten der Abwasserbeseitigung werden Benutzungsgebühren nach einer besonderen Beitrags- und Gebührensatzung erhoben.

§ 15 - Ordnungswidrigkeiten

- (1) Ordnungswidrig nach § 103 Abs. 2 Landeswassergesetz handelt, wer vorsätzlich oder fahrlässig
 - a) nach § 5 Abs. 2 unzulässige Abwassereinleitungen vornimmt,
 - b) nach § 6 den Benutzungsbegrenzungen zuwiderhandelt,
 - c) nach § 9 Abs. 3 und 4 die Anschlußleitungen und -einrichtungen nicht ordnungsgemäß herstellt und unterhält,
 - d) nach § 10 Abs. 2 die Grundstücksabwasseranlage nicht ordnungsgemäß herstellt und betreibt oder nicht mehr benötigte Anlagen nicht beseitigt,
 - e) die nach § 11 Abs. 1 erforderlichen Genehmigungen nicht einholt,
 - f) den in § 13 geregelten Auskunfts- und Mitteilungspflichten zuwiderhandelt und das Zugangsrecht verwehrt.
- (2) Ordnungswidrig nach § 134 Abs. 5 Gemeindeordnung handelt, wer dem Anschluß und Benutzungszwang nach § 7 zuwiderhandelt.

§ 16 - Zuständige Stellen

- (1) Die Verwaltungsgeschäfte der Gemeinde erledigt aufgrund der Vorschriften der Amtsordnung das Amt Nortorf-Land. Der Amtsvorsteher erläßt die nach dieser Satzung erforderlichen Verwaltungsakte.
- (2) Soweit in den einzelnen Bestimmungen dieser Satzung Antrags- und Meldepflichten gegenüber der Gemeinde begründet sind, werden diese auch rechtswirksam erfüllt, wenn sie innerhalb der genannten Fristen gegenüber dem Amt Nortorf-Land als der für die Gemeinde zuständigen Verwaltung wahrgenommen werden.

§ 17 - Inkrafttreten

Diese 2. Nachtragssatzung zur Abwassersatzung tritt am 01.01.2016 Kraft. Der Bürgermeister wird ermächtigt, die Abwassersatzung in der unter Berücksichtigung der 2. Nachtragssatzung geltenden Fassung bekanntzumachen.

Die Genehmigung nach 17 GO wurde mit Verfügung vom 16. Juli 1982, die Genehmigung nach 35 LWG wurde mit Allgemeinverfügung des Landrates des Kreises Rendsburg-Eckernförde vom 1. Dezember 1981 erteilt.

Schülp bei Nortorf, den 24.08.2015
Gemeinde Schülp bei Nortorf
Der Bürgermeister

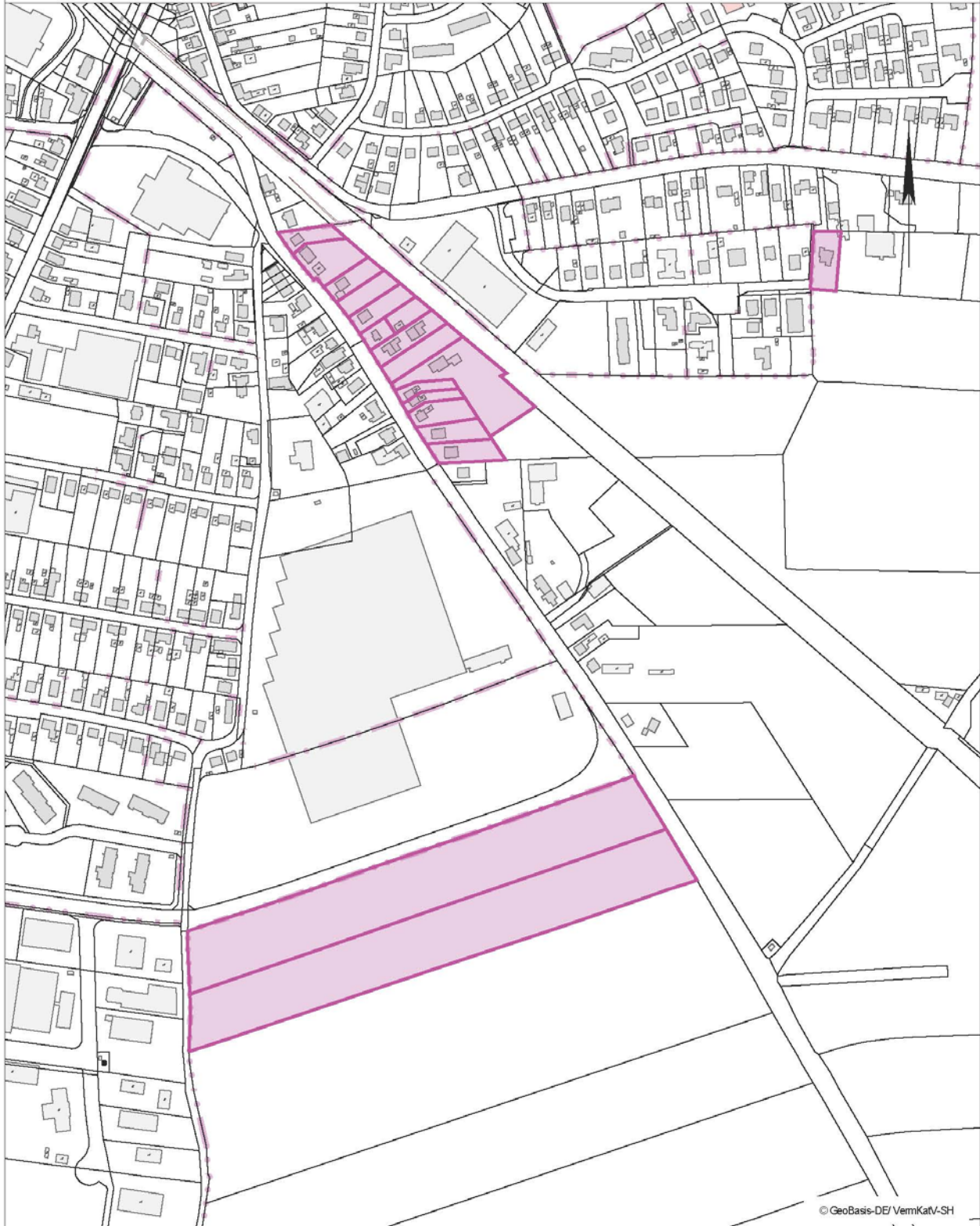
Auszug aus der Fachdatenkarte

Maßstab: 1:5000
Erstellt am: 29.04.2015
Bearbeiter: Lohse

Amt Nortorfer Land
Der Amtsdirektor
Niedernstraße 6
24589 Nortorf



Anlage 1



© GeoBasis-DE/ VermKatV-SH

Dieser Planauszug dient nur der Übersicht und ersetzt keine Liegenschafts-/Leitungsauskunft! Für Vollständigkeit und Richtigkeit von dargestellten Leitungen wird keine Gewähr übernommen. Die Vervielfältigung ist nur für eigene, dienstliche Zwecke gestattet. Kartengrundlage ATKIS/ALKIS, Herausgeber Landesvermessungsamt Schleswig-Holstein.

nordGIS